



LILOCABANES ASBL

*Grandir en lien avec la nature*

# Règlement d'ordre intérieur

## A. Synthèse du projet pédagogique

L'association LILOCABANES propose une approche d'expression et de créativité en lien avec la nature, dès le plus jeune âge.

Nous souhaitons accompagner les enfants et leur famille dans leur expression, en prenant le temps de les écouter dans le respect du rythme et du vécu de chacun.

Nous pratiquons la Pédagogie d'éveil par la nature comme moyen d'éducation pour les jeunes et leur famille, pourvu que chaque enfant trouve sa place et que chaque parent prenne part à ses responsabilités dans sa relation avec l'enfant.

Nous accueillons des petits groupes de 15 enfants de 3 à 13 ans.

Notre spécificité est d'accueillir et d'encadrer les enfants à besoins spécifiques et de réserver plus que jamais une place à l'enfant porteur d'un handicap.

Nous communiquons régulièrement vers les familles plus démunies et les centres d'enfants placés.

Nous sommes convaincus que le contact avec la nature apporte **patience, persévérance, émerveillement, partage, responsabilité, respect, paix et liberté.**

L'immersion en nature favorise l'épanouissement au niveau physique, moteur, social, affectif, langagier et cognitif.

Enfin, l'association LILOCABANES participe au progrès pour l'atteinte des objectifs de Développement Durable :



## **B. Spécificités de la Pédagogie proposée**

La pédagogie d'éveil par la nature nous invite à vivre la majorité des activités à l'extérieur. Nous suggérons aux familles d'adhérer au projet en équipant les enfants pour la vie « dehors » en les informant sur les tenues adéquates à la saison. Chaque enfant aura une tenue complète de rechange. L'association peut prêter des tenues pour la pluie aux participants qui ne peuvent s'équiper.

Nous mettons à l'honneur le jeu libre, la diversité des animations, l'autonomie et la joie d'apprendre par soi-même. L'ambiance de nos stages est plutôt familiale, dans le partage et la solidarité. Nous favorisons l'accueil des fratries par l'organisation de groupes transversaux. Les ateliers hebdomadaires en extrascolaires permettent de prolonger les temps de stage.

Nous pratiquons la communication non violente et l'écoute active dans la gestion des émotions tant en interne que vers l'extérieur. Notre rôle est de proposer la nature comme levier de bien-être et d'épanouissement pour tous à travers le jeu libre, l'expérimentation, l'observation, la manipulation, le tout dans un cadre sécurisant et bienveillant.

Nos animateurs sont des jeunes bénévoles engagés et respectueux de leur environnement. Certains sont enseignants, d'autres artistes ou encore animateurs issus de mouvements de jeunesse et/ou brevetés. Ils ont en commun une sensibilité à l'observation, la créativité, la résilience, la bienveillance et le partage.

La coordinatrice est garante du cadre et de la pratique de la pédagogie en prenant part aux animations sur le terrain.

### **1. Missions de la coordination :**

Avant chaque stage, les animateurs reçoivent le programme de la semaine, un rappel de la pédagogie ainsi que la liste des enfants, les âges, numéro de téléphone des parents, et personnes ressources.

### **2. Missions des animateurs :**

- Respecter les valeurs et la philosophie de l'ASBL Lilocabanes
- Accueillir les enfants et leurs parents
- Respecter le rythme de chacun avec son histoire et son vécu
- Être à l'écoute des besoins des enfants et des parents
- Préparer des animations aux âges et l'énergie des enfants
- Veiller au bien-être et à la sécurité des enfants
- Veiller au respect de notre projet pédagogique et du règlement d'ordre intérieur
- Favoriser le partage authentique en restant un modèle d'émerveillement

Les animateurs s'engagent à participer aux réunions de préparation mais aussi aux réunions d'évaluation pendant et après le stage. Ils se comportent en tant que personnes responsables et référents du groupe. Les activités qu'ils créent et proposent seront en concordance avec les besoins et le rythme de chaque enfant.

### C. Déroulement d'une journée type

La journée commence toujours par un cercle de paroles qui permet à chaque enfant de se présenter et de nous partager sur ses émotions, envies et besoins. Au fur et à mesure de la semaine, de simples petits jeux sont proposés pour parler de soi « autrement ». Nous travaillons l'écoute, la patience, la prise de parole, le non-jugement et l'acceptation de l'autre avec son histoire. Un bâton de parole aide les enfants à s'exprimer.

Les matinées sont destinées aux balades dans le bois ou à la rivière. Ces moments sont précieux pour prendre connaissance du groupe, la découverte des différents tempéraments, la gestion des risques et le défoulement. Les après-midis sont plutôt créatives autour de ce que la balade nous inspire, la saison et l'énergie du groupe.

<b>Horaire</b>	<b>Activité</b>
8h30 – 9h30	- Garderie
9h30 – 10h00	- Accueil & cercle de paroles
10h00 – 10h30	- Collations & jeux libres
10h30 – 12h00	- Activités accompagnées : balade en forêt
12h00 – 13h30	- Repas & jeux libres
13h30 – 14h00	- Jeux libres
14h00 – 15h15	- Activités accompagnées ou sieste / contes
15h15 – 15h45	- Temps libre & rangement
15h45 – 16h00	- Goûter & cercle d'auto-évaluation (Pépite & cailloux)
16h00 – 17h00	- Garderie

### D. Thèmes et description des activités

Nous avons décidé de communiquer un thème général pour l'année et pas de thèmes précis par stage. Nous invitons les parents à adhérer à un projet global plutôt qu'une série de sujets aux choix. Cette approche permet aux enfants de s'exprimer sur leurs envies et à l'équipe de rebondir sur les demandes des participants. L'équipe d'animation établit une liste d'activités à réaliser au fur et à mesure des saisons.

Les différents thèmes proposés sont :

- le jardinage (semier, cultiver, récolter, goûter)
- les constructions en matières naturelles (cabanes, tissage, argile, bois, terre)
- l'aventure (permis couteau, une journée dans les bois, balades, la cuisine de boue)
- les 5 éléments (les rivières, le vent, la terre, le feu, l'espace), les 4 saisons, les 4 règnes
- la faune (papillons, vers de terre, oiseaux, poules, chat, insectes, lapins, castors...)
- la flore (peintures végétales, tissage, œuvre artistique, observation, identification)

Une après-midi par semaine de stage, une conteuse nous rejoint pour un moment de détente autour du pommier ou dans un endroit cocoon. Les enfants en profitent pour se poser, se reposer, se déposer. Les contes ont cette faculté de transmettre des messages pour l'évolution de l'enfant. Nous accueillons également des personnes ressources extérieures telles que des conteurs et conteuses, des artistes de théâtre, des vanniers, ainsi que d'autres intervenants culturels et créatifs. Cette diversité permet d'enrichir les expériences proposées aux enfants et témoigne de l'évolution de notre projet, qui ne se limite pas à la seule présence d'une conteuse.

Le 3<sup>e</sup> jour est dédié à une grande journée pique-nique dans le bois. Nous quittons la grange vers 10h30 pour y revenir vers 14h. Les enfants sont alors invités à se reposer ou à jouer librement. Nous accompagnons ceux qui souhaitent réaliser des souvenirs de la balade.

Des temps libres sont également prévus afin que les enfants puissent se retrouver et partager des moments entre eux avec la compagnie des animateurs. Moments propices à l'observation et la prise de connaissance du groupe et de chaque enfant.

#### **D. Participation financière**

Nous partons du principe que l'aspect financier ne doit pas être un frein pour les enfants souhaitant participer à nos Stages et ateliers nature. En collaboration avec nos partenaires, nous informons les parents des différentes collaborations locales sur notre territoire. Nous proposons un prix fratrie avec une réduction de 5€ à partir du second enfant, ainsi qu'un prix famille mono parental sur demande.

Une fois le prix du stage fixé et communiqué, il n'y a aucun supplément demandé aux parents. Les enfants reçoivent un potage maison de saison, les collations de fruits, les boissons et le goûter. Nous travaillons en faveur d'une économie sociale et solidaire. Les parents ont la possibilité de rentrer leur demande de remboursement mutuel et une attestation en matière de frais de garde d'enfants.

Les prix actuels sont de :

- **35€** la journée - minimum de 2 journées (dont le 1<sup>er</sup> jour de stage)
- **100€** par enfant pour 3 jours – 80€ prix solidaire (parent solo)
- **130€** par enfant pour 4 jours – 105€ prix solidaire (parent solo)
- **155€** par enfant pour 5 jours – 125€ prix solidaire (parent solo)

- -5€ pour le second et suivant en prix fratrie (sur l'entièreté du stage)

### E. Modalités d'inscription

La coordinatrice, au sein de l'équipe d'animation, reste à la disposition des parents pour toute(s) question(s) éventuelle(s) en se rendant disponible par téléphone de 8h00 à 18h00.

- Toutes réservations de places s'effectuent sur notre site [www.lilocabanes.be](http://www.lilocabanes.be) accessible et ouvert à tous. Ce document reprend un maximum d'informations utiles à la bonne gestion de nos activités et du bien-être de votre enfant. (Fiche santé, contacts d'urgence, autorisation du droit à l'image, RGPD, dates des activités, prix et informations garderie).

Nous privilégions un contact par mail ou par téléphone avec les parents avant la 1ère participation.

- L'inscription de votre enfant aux stages d'Eveil par la nature est confirmée par le paiement complet ou d'un acompte de 50% du montant total du stage.
- L'inscription aux activités hebdomadaires ou ponctuelles sont confirmées par le versement du montant total de l'animation.
- Tous paiements s'effectuent par versements sur le compte de l'ASBL LILOCABANES BE96 0019 5155 3205 en communication l'activité – nom et prénom de l'enfant – date et lieu de l'activité
- Les places sont limitées à 15 enfants. Il est possible que votre enfant soit repris sur liste d'attente. Dans ce cas, vous serez contacté dès qu'une place se libère.
- **Nous accueillons les fratries et les enfants à partir de 3 ans pour autant que l'enfant soit propre et autonome.**
- Pour le bien-être de l'enfant et des animateurs, nous refusons d'accueillir des enfants déjà malades le 1<sup>er</sup> jour de stage. Les conditions de dehors ne sont pas favorables pour un enfant malade.
- Tout désistement à moins d'une semaine de la date de début du stage ne sera pas remboursé sauf contre la remise d'un certificat médical.
- Avant le début du stage, vous aurez pris connaissance du ROI envoyé par e-mail, ainsi que des informations pratiques concernant les repas, la tenue adaptée en fonction de la saison, les mesures de prévention contre les tiques et les piqûres d'insectes, ainsi que les horaires et les tarifs.
- Le projet pédagogique peut-être distribué sur demande.

## **F. Annulation d'une activité**

Toute annulation doit obligatoirement être notifiée par écrit. En cas d'annulation par le prescripteur et quel que soit le délai, les motifs justifiant un remboursement intégral et sans frais des journées d'absence sont : le certificat médical, l'attestation pour décès d'un proche ou tout autre justificatif écrit à l'appréciation de la direction.

Une annulation hors motif ci-dessus entraîne l'obligation de payer les frais suivants :

- ⇒ Plus de 15 jours calendrier avant la date de l'activité : forfait de 10 € pour frais de dossier
- ⇒ Entre 8 et 15 jours avant la date de l'activité : 25% du prix total
- ⇒ Dans les 7 jours précédant le début de l'activité, le premier jour ou en cours d'activité : 100 % du prix restant dû.

## **G. Règles de vie**

### *1. Les enfants animés :*

- Les enfants sont invités à développer le « vivre ensemble » dans le respect de tous et de son environnement. Nous pratiquons la communication non violente et l'écoute active dans la gestion des conflits. Le cadre bienveillant et didactique est un repère tant pour les enfants que pour l'encadrement. Véritable charte vivante, nous invitons les enfants à l'utiliser dans leur communication. Nous demandons de ne pas amener d'objet de valeur (argent, GSM, MP3,) ou de jouet personnel.

### *2. Les parents bénéficiaires :*

- Les parents sont invités à compléter et renvoyer l'inscription en ligne ainsi que la fiche médicale. Les parents sont nos partenaires privilégiés pour perpétuer la pédagogie. Ils encouragent l'enfant à être autonome et à respecter ses engagements vis-à-vis de la vie au sein du groupe.
- Nous invitons les parents à nous contacter rapidement dès qu'un problème survient. Le cercle de paroles marque le début et la fin de la journée, il est demandé aux parents de respecter les horaires repris dans ce ROI.
- Par respect pour l'enfant inscrit, pour les enfants présents et les animateurs, nous n'acceptons pas les enfants malades lors de nos activités.

### *3. Les animateurs et tout adulte accompagnant :*

- Les animateurs sont invités à se respecter et à s'enrichir l'un l'autre en tant qu'adulte responsable. Engagés et à l'écoute des besoins des familles, les animateurs favorisent l'autonomie, l'émerveillement, le jeu libre, l'expérience et le développement global de l'enfant. Ils sont professeurs, membre d'un mouvement de jeunesse ou brevetés animateurs par un organisme reconnu.
- Les accompagnants prennent part au projet pédagogie et sont les meilleurs ambassadeurs de notre association. Ils véhiculent les valeurs qu'ils auront réfléchies en groupe de travail. Grâce à une communication fluide ils entretiennent un climat de confiance avec les enfants et leur famille. Ils jouent un rôle de médiateur et accompagnent les enfants dans la gestion de leurs émotions.
- Dans le respect du droit à l'image, la diffusion d'images, de photos ou de commentaires sur les réseaux sociaux reprenant les activités de Lilocabanes est strictement interdite et réservée à la coordination. Seul le relais de ces annonces est autorisé.
- L'utilisation du téléphone (iPhone, GSM ou autre portable) durant les activités avec les enfants se fait uniquement en dehors des temps d'animation, afin de privilégier pleinement la présence et la qualité des échanges. Des moments de pause sont prévus d'un commun accord avec la coordination et permettent également la prise de photos.

## **H. Informations pratiques**

### **Lieu et accès**

- Adresse des animations : Annevoie – Rue de l'Église 27, 5537 Annevoie-Anhée
- Parking disponible à environ 50 mètres du lieu d'accueil

### **Horaires et organisation**

- Activités de 9h30 à 16h
- Accueil possible en garderie de 8h30 à 9h30 et de 16h à 17h (voir formulaire en ligne)
- Stages organisés sur 3, 4 ou 5 jours selon le calendrier

### **Repas et matériel à prévoir**

- Prévoir un pique-nique et une gourde pour le midi
- Les enfants reçoivent quotidiennement un potage maison, des collations de fruits frais et secs, ainsi qu'un goûter maison

## Vêtements et équipement

- Prévoir une tenue de rechange complète, incluant deux paires de chaussettes et des sous-vêtements
- Prévoir des bottes ainsi que des chaussures d'intérieur (baskets ou pantoufles)
- Les bottes et la tenue de rechange restent sur place durant toute la durée du stage

### Contact :

Coordination générale : Pascale Sèpul

Téléphone : +32 475 37 99 57

E-mail : [info@lilocabanes.be](mailto:info@lilocabanes.be) / [pascalesepul19@gmail.com](mailto:pascalesepul19@gmail.com)



# CHARTRE ANIMATEURS

Ensemble nous avons convenu :

## Qu'Animer à Lilocabanes

« C'est susciter l'éveil de l'enfant à travers des activités qui visent son expression tout en respectant son rythme et ses besoins, le tout dans un cadre bienveillant » (Juin 2023)

## Pour nous, la pédagogie d'éveil par la nature

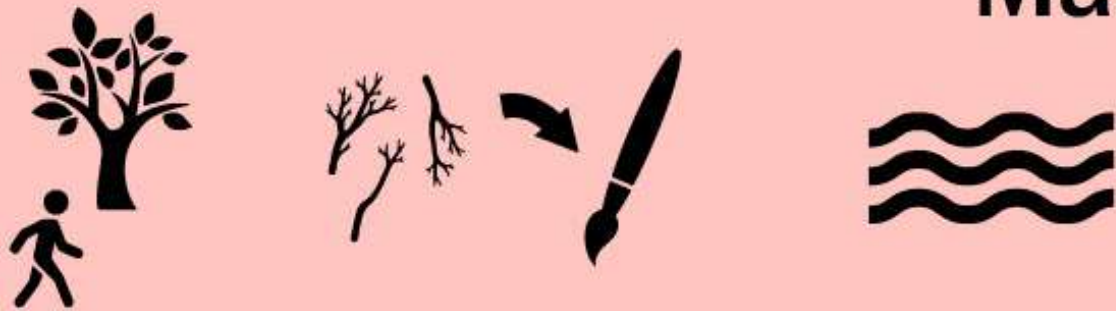
« C'est permettre, avec respect, de nourrir nos sens en se re connectant à soi et à ce qui nous entoure grâce à la découverte et au partage de l'expérience » (juin, 2023)

## Ces valeurs que nous portons :

- ❖ Le respect
- ❖ La disponibilité à l'autre
- ❖ L'écoute
- ❖ L'émerveillement
- ❖ Le partage
- ❖ L'autonomie

Exemples de journées d'animation proposées par Lilocabanes :

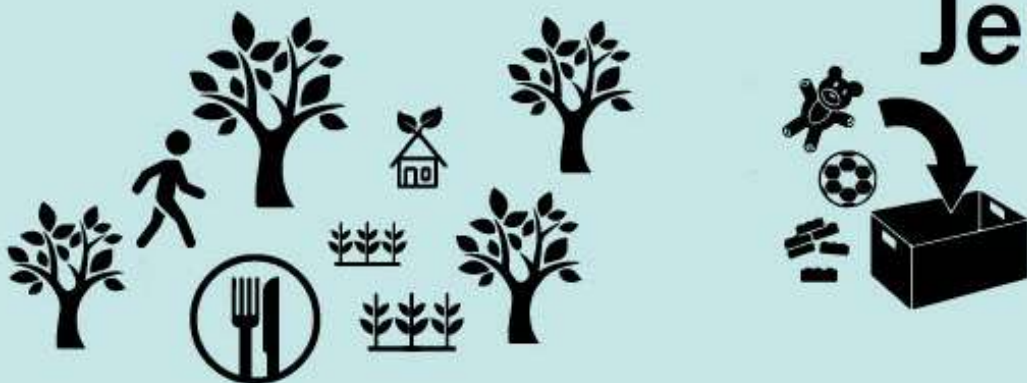
## Mardi



## Mercredi



## Jeudi



**LOANE**  
créations artisanales  
& design graphique

  
**LILOCABANES ASBL**  
Grandir en lien avec la nature